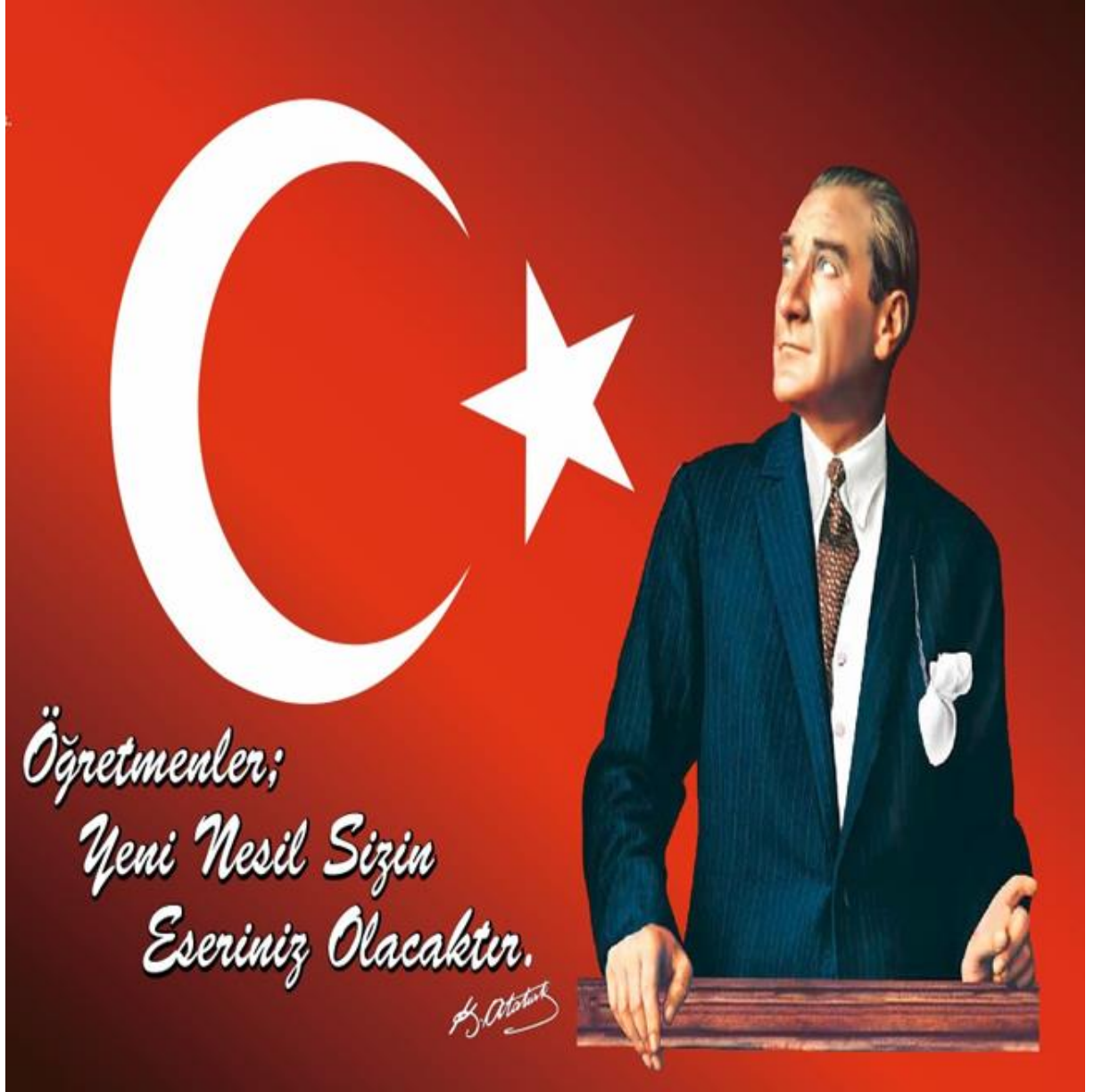


**T.C.**  
**TOKAT VALİLİĐİ**  
**İl Milli Eğitim Müdürlüğü**  
**Şehit Sinan Bilir Ortaokulu**



**2024-2028 STRATEJİK PLANI**





## SUNUŞ

Öğretmeni, personeli, öğrencisi ve idarecileri ile hep birlikte “Eğitimi Biliriz, Öğretimi Biliriz, Söz Konusu Vatansa Hepimiz Birer Sinan Bilir’iz” felsefesiyle hareket ediyoruz. Şehit Sinan Bilir Ortaokulu olarak Cumhuriyetimizin ikinci yüzyılında 5 yıllık çalışma planımızı hazırladık. Planımızda belirttiğimiz stratejik amaçlar doğrultusunda; okulumuzu personelimizin ve öğrencilerimizin, üyesi bulunmaktan onur duyacağı bir kurum haline getirme azmi ve kararlılığı içerisindeyiz. Biliyoruz ki başarılı olmak bizim için sadece bir görev değil, aynı zamanda büyük bir sorumluluktur. Planın hazırlanmasında emeği geçen Stratejik Yönetim Ekibi 'ne ve uygulanmasında yardımcı olacak başta Bakanlığımız olmak üzere İl Milli Eğitim Müdürlüğümüze, gelişmemizde katkısı olan tüm kurum ve kuruluşlara, öğretmen, öğrenci ve velilerimize teşekkür ederim.

Hasan KAZANCI

Okul Müdürü

## İÇİNDEKİLER

SUNUŞ	3
İÇİNDEKİLER	4
BÖLÜM I: GİRİŞ VE PLAN HAZIRLIK SÜRECİ	5
BÖLÜM II: DURUM ANALİZİ	6
OKULUN KISA TANITIMI	6
OKULUN MEVCUT DURUMU: TEMEL İSTATİSTİKLER	7
PAYDAŞ ANALİZİ	12
GZFT (GÜÇLÜ, ZAYIF, FIRSAT, TEHDİT) ANALİZİ	20
GELİŞİM VE SORUN ALANLARI	23
BÖLÜM III: MİSYON, VİZYON VE TEMEL DEĞERLER	24
BÖLÜM IV: AMAÇ, HEDEF, PERFORMANS GÖSTERGELERİ VE STRATEJİLER, MALİYETLENDİRME, İZLEME	26
MALİYET TABLOSU	38
İZLEME VE DEĞERLENDİRME	38

## BÖLÜM I: GİRİŞ ve PLAN HAZIRLIK SÜRECİ

2024-2028 dönemi stratejik plan hazırlanması süreci Strateji Geliştirme Kurulu ve Stratejik Plan Ekibinin oluşturulması ile başlamıştır. Ekip tarafından oluşturulan çalışma takvimi kapsamında ilk aşamada durum analizi çalışmaları yapılmış ve durum analizi aşamasında paydaşlarımızın plan sürecine aktif katılımını sağlamak üzere paydaş anketi, toplantı ve görüşmeler yapılmıştır.

Durum analizinin ardından geleceğe yönelim bölümüne geçilerek okulumuzun amaç, hedef, gösterge ve eylemleri belirlenmiştir. Çalışmaları yürüten ekip ve kurul bilgileri altta verilmiştir.

### Strateji Geliştirme Kurulu ve Stratejik Plan Ekibi

STRATEJİ GELİŞTİRME KURULU		STRATEJİK PLAN EKİBİ	
Adı Soyadı	Unvanı	Adı Soyadı	Unvanı
HASAN KAZANCI	OKUL MÜDÜRÜ	MEHMET ALİ YEL	MÜDÜR YARDIMCISI
MEHMET ŞAHİN	MÜDÜR YARDIMCISI	HATİCE PELİT	ÖĞRETMEN
CEYDA DEMİREZEN	ÖĞRETMEN	MEDİNE UYAN	ÖĞRETMEN
AYSEL İÇMEZ	OKUL AİLE BİRLİĞİ BŞK.	İBRAHİM KARACA	ÖĞRETMEN
GÜLİN KARAN	OKUL AİLE BİRLİĞİ ÜYE	METİN UZUN	ÖĞRETMEN
		BUKET DURAN	GÖNÜLLÜ VELİ

## BÖLÜM II: DURUM ANALİZİ

Durum analizi bölümünde okulumuzun mevcut durumu ortaya konularak neredeyiz sorusuna yanıt bulunmaya çalışılmıştır.

Bu kapsamda okulumuzun kısa tanıtımı, okul künyesi ve temel istatistikleri, paydaş analizi ve görüşleri ile okulumuzun Güçlü Zayıf Fırsat ve Tehditlerinin (GZFT) ele alındığı analize yer verilmiştir.

### **Okulun Kısa Tanıtımı**

Şehit Sinan Bilir Ortaokulu; Beybağı kız mektebi ve Beybağı erkek mektebi olarak eğitim – öğretimi ayrı binalarda sürdürülürken 1928 yılında Küçükbeybağı Mahallesiindeki Çubukçuoğlu sülalesinin evinde Beybağı ilk mektebi olarak (kız-erkek karışık) yeni Türk alfabesi ile eğitim-öğretime başlamıştır. 1940 yılında Küçük Beybağı Mahallesi'nde, Küçük Beybağı Camii yanında bulunan Küçük Beybağı muhtarı Nail ALAN'a ait Kenanoğlu ailesinin iki katlı evinde (5) dersane olarak 1959 yılına kadar eğitim-öğretime devam edilmiş olup 1959 yılının Mayıs ayında Sivas Caddesi üzerinde bulunan binasına taşındı. Mahalle nüfusunun artmasıyla birlikte çeşitli eklemelerle derslik sayısı artırılan okulumuza 1998 yılında ek bina yapıldı. Ek binanın da hizmete girmesiyle okulumuz (23) derslik olmuştur. Beş sınıflı ilkokul olarak hizmet veren okulumuz 1997-1998 eğitim-öğretim yılında sekiz sınıflı ilköğretim okulu haline gelmiştir.

2013- 2014 eğitim öğretim yılında ortaokul olan okulumuz tam gün olarak hizmet vermektedir. İl merkezinde hizmet veren en eski ilköğretim kurumlarından biri olan okulumuz mahallenin büyüyen nüfusun artmasıyla öğrenci sayısını artırırken eğitim öğretimde de günümüzün teknik imkanlarına ulaşmakta ve eğitim seviyesi bakımından her geçen yıl biraz daha kalitesini artırmaktadır. Okul binamızın yıkım ve bulunduğu yerde yeniden yapımı kararı sebebi ile 2017-2018 Eğitim Öğretim yılında geçici olarak Yunus Emre İlkokulu binasında eğitime başlanmıştır. Yeni bina yapılmaya kadar eğitim öğretim faaliyetleri Yunus Emre İlkokulu binasında ikili eğitim şeklinde sürdürülmüştür. 2020/2021 Eğitim Öğretim yılında yeni binaya taşınarak Yeşilbağ Ortaokulu olan okul ismi Şehit Sinan Bilir Ortaokulu olarak değiştirilmiştir.

## Okulun Mevcut Durumu: Temel İstatistikler

Okulumuzun temel girdilerine ilişkin bilgiler altta yer alan okul künyesine ilişkin tabloda yer almaktadır.

### Temel Bilgiler Tablosu- Okul Künyesi

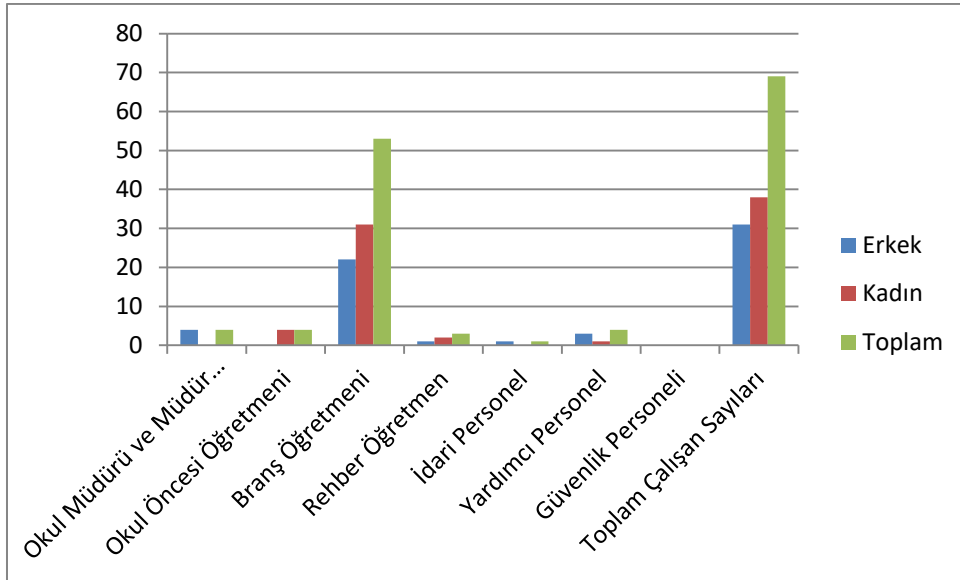
İli: Tokat				İlçesi: Merkez										
Adres:		KÜÇÜKBEY BAĞI MAH. GAZİ OSMAN PAŞA BUL. NO: 348 MERKEZ / TOKAT		Coğrafi Konum (link)*:		<a href="https://maps.app.goo.gl/WTNumBNrvYRy8Gdi7">https://maps.app.goo.gl/ WTNumBNrvYRy8Gdi7</a>								
Telefon Numarası:		0 (356) 214 55 16		Faks Numarası:		-								
e- Posta Adresi:		718311@meb.k12.tr		Web sayfası adresi:		<a href="https://sehitsinanbilirortaokulu.meb.k12.tr/">https://sehitsinanbilirortaokulu. meb.k12.tr/</a>								
Kurum Kodu:		718311		Öğretim Şekli:		Tam Gün								
Okulun Hizmete Giriş Tarihi : 1928				Toplam Çalışan Sayısı *		74								
Öğrenci Sayısı:	Kız	506	Yabancı Uyruklu Öğrenci Sayısı	Kız	19	Özel Eğitim Gerekt iren Öğrenc i Sayısı	Kız	7	Özel Yetene kli Öğrenc i Sayısı	Kız	10	Öğretmen Sayısı	Kadın	37
	Erkek	520		Erkek	15		Erkek	22		Erkek	1		Erkek	27
	Toplam	1026		Toplam	34		Toplam	29		Toplam	11		Toplam	64
Derslik Başına Düşen Öğrenci Sayısı				34		Şube Başına Düşen Öğrenci Sayısı				32				
Öğretmen Başına Düşen Öğrenci Sayısı				16		Şube Başına 30'dan Fazla Öğrencisi Olan Şube Sayısı				26				
Öğrenci Başına Düşen Toplam Gider Miktarı				265		Öğretmenlerin Kurumdaki Ortalama Görev Süresi				6-7 yıl				

## Çalışan Bilgileri

Okulumuzun çalışanlarına ilişkin bilgiler altta yer alan tabloda belirtilmiştir.

**Çalışan Bilgileri Tablosu**

Unvan	Erkek	Kadın	Toplam
Okul Müdürü ve Müdür Yardımcısı	4	0	4
Okul Öncesi Öğretmeni	0	4	4
Branş Öğretmeni	22	31	53
Rehber Öğretmen	1	2	3
İdari Personel	1	0	1
Yardımcı Personel	3	1	4
Güvenlik Personeli	0	0	0
<b>Toplam Çalışan Sayıları</b>	<b>31</b>	<b>38</b>	<b>69</b>





## Okulumuz Bina ve Alanları

Okulumuzun binası ile açık ve kapalı alanlarına ilişkin temel bilgiler altta yer almaktadır.

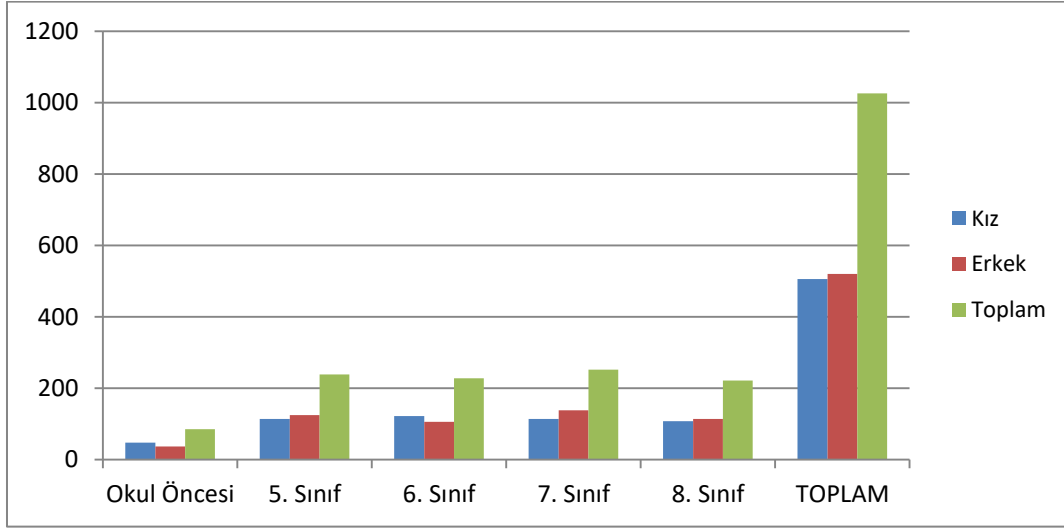
### Okul Yerleşkesine İlişkin Bilgiler

Okul Bölümleri		Özel Alanlar	Var	Yok
Okul Kat Sayısı	5	Çok Amaçlı Salon	X	
Derslik Sayısı	30	Çok Amaçlı Saha	X	
Derslik Alanları (m2)	56	Kütüphane	X	
Kullanılan Derslik Sayısı	30	Fen Laboratuvarı		X
Şube Sayısı	33	Bilgisayar Laboratuvarı	X	
İdari Odaların Alanı (m2)	27	İş Atölyesi		X
Öğretmenler Odası (m2)	65	Beceri Atölyesi		X
Okul Oturum Alanı (m2)	850	Pansiyon		X
Okul Bahçesi (Açık Alan)(m2)	3600			
Okul Kapalı Alan (m2)	4250			
Sanatsal, bilimsel ve sportif amaçlı toplam alan (m <sup>2</sup> )	1500			
Kooperatif (m2)	80			
Tuvalet Sayısı	25			

## Sınıf ve Öğrenci Bilgileri

Okulumuzda yer alan sınıfların öğrenci sayıları alttaki tabloda verilmiştir.

SINIFI		Erkek	Toplam
Okul Öncesi	48	37	85
5. Sınıf	114	125	239
6. Sınıf	122	106	228
7. Sınıf	114	138	252
8. Sınıf	108	114	222
TOPLAM	506	520	1026



## Donanım ve Teknolojik Kaynaklarımız

Teknolojik kaynaklar başta olmak üzere okulumuzda bulunan çalışır durumdaki donanım malzemesine ilişkin bilgiye alttaki tabloda yer verilmiştir.

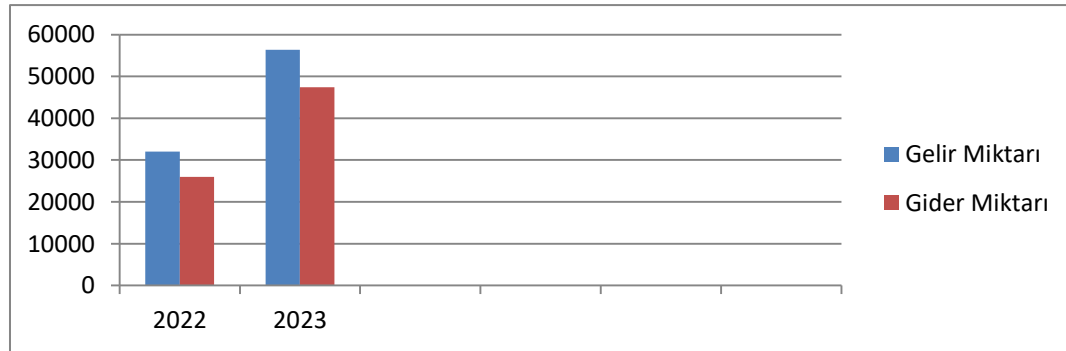
### Teknolojik Kaynaklar Tablosu

Akıllı Tahta Sayısı	31	TV Sayısı	3
Masaüstü Bilgisayar Sayısı	22	Yazıcı Sayısı	11
Taşınabilir Bilgisayar Sayısı	1	Fotokopi Makinası Sayısı	2
Projeksiyon Sayısı	1	İnternet Bağlantı Hızı	16 MBPS

### Gelir ve Gider Bilgisi

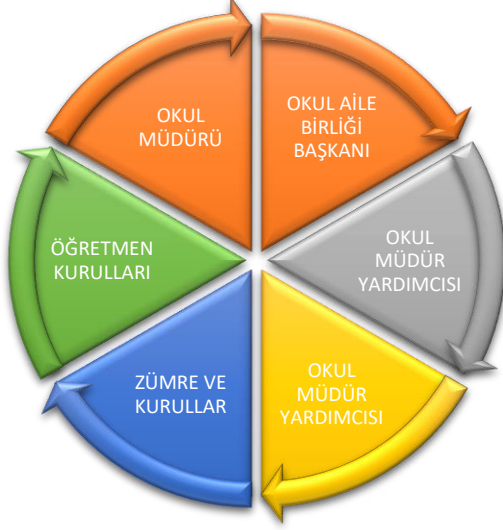
Okulumuzun genel bütçe ödenekleri, okul aile birliği gelirleri ve diğer katkılarda dâhil olmak üzere gelir ve giderlerine ilişkin son iki yıl gerçekleşme bilgileri alttaki tabloda verilmiştir.

Yıllar	Gelir Miktarı	Gider Miktarı
2022	32000	26000
2023	56400	47400

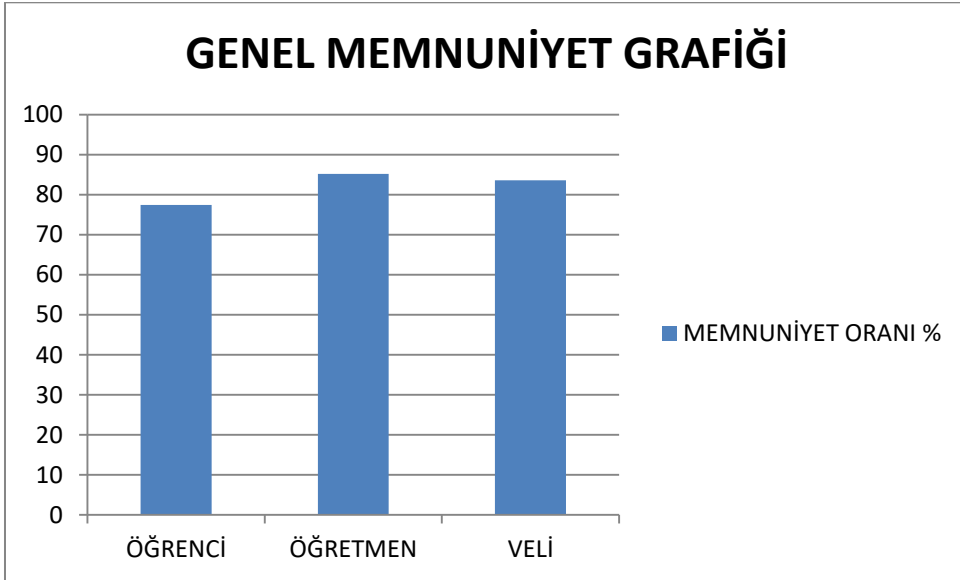


## PAYDAŞ ANALİZİ

Kurumumuzun temel paydaşları öğrenci, veli ve öğretmen olmakla birlikte eğitimin dışsal etkisi nedeniyle okul çevresinde etkileşim içinde olunan geniş bir paydaş kitlesi bulunmaktadır. Paydaşlarımızın görüşleri anket, toplantı, dilek ve istek kutuları, elektronik ortamda iletilen önerilerde dâhil olmak üzere çeşitli yöntemlerle sürekli olarak alınmaktadır.



Paydaş anketlerine ilişkin ortaya çıkan temel sonuçlara altta yer verilmiştir:



## Öğrenci Anketi Sonuçları:

2023-2024 ŞEHİT SİNAN BİLİR ORTAOKULU ÖĞRENCİ MEMNUNİYET ANKETİ		
A) Ulaşılabilirlik ve İletişim [Öğretmenlerimle ihtiyaç duyduğumda rahatlıkla görüşebilirim.]	3,86	3,64
A) Ulaşılabilirlik ve İletişim [Okul idaresine ihtiyaç duyduğumda rahatlıkla ulaşabilirim.]	3,94	
A) Ulaşılabilirlik ve İletişim [Okul kütüphanesinden yeterli düzeyde yararlanabiliyorum]	3,63	
A) Ulaşılabilirlik ve İletişim [Okulun laboratuvarından ( Fen ve Teknoloji Laboratuvarı) yeterince yararlanabiliyorum.]	2,14	
A) Ulaşılabilirlik ve İletişim [Okulun spor faaliyetlerinden yeterince yararlanabiliyorum]	3,96	
A) Ulaşılabilirlik ve İletişim [Evimden okula ulaşım kolaydır.]	4,29	
B) Dilek, Öneri ve Şikayetler [Öğretmenlerime ilettiğim sorunların çözümüne gayret gösterilir]	4,04	3,88
B) Dilek, Öneri ve Şikayetler [Okul yönetimine ilettiğim sorunların çözümüne gayret gösterilir]	3,94	
B) Dilek, Öneri ve Şikayetler [Okula ilettiğimiz öneri ve isteklerimize cevap verilir]	3,66	
C) Güvenilirlik [Okul yönetimine güvenirim]	4,31	4,41
C) Güvenilirlik [Öğretmenlerimiz güvenilir insanlardır]	4,50	
D) Güvenlik [Okulda kendimi güvende hissediyorum]	4,03	3,88
D) Güvenlik [Okulumuzda yeterli güvenlik önlemleri alınmaktadır]	3,73	
E) Kararlara Katılım [Okulda öğrencilerle ilgili alınan kararlarda bizlerin görüşleri alınır]	3,86	3,61
E) Kararlara Katılım [Okul öğrenci meclisi öğrencileri temsil edebilmektedir]	3,36	
F) Öğrenci işleri [Öğrenci işlerinde her türlü işlemlerimiz hızla yerine getirilir]	3,81	3,81
G) Eğitim-Öğretim Faaliyetleri (Ders Programları) [Okulda edindiğim bilgilerin günlük hayatta ve/veya daha sonraki öğrenim hayatımda işime yarayacağını düşünüyorum]	4,07	3,83
G) Eğitim-Öğretim Faaliyetleri (Ders Programları) [İşlenen konular benim anlayabileceğim düzeydedir]	4,09	
G) Eğitim-Öğretim Faaliyetleri (Ders Programları) [Derslerin içeriği benim ilgimi çekecek şekilde düzenlenmiştir]	3,61	
G) Eğitim-Öğretim Faaliyetleri (Ders Programları) [Dersler zevkli geçmektedir]	3,57	
G) Eğitim-Öğretim Faaliyetleri (Ders Programları) [Derslerin işlenişinde farklı yöntemler kullanılmaktadır]	3,38	
G) Eğitim-Öğretim Faaliyetleri (Ders Programları) [Bize öğrenme ve başarıma fırsatı tanımaktadır]	4,22	
G) Eğitim-Öğretim Faaliyetleri (Ders Programları) [Öğrendiğimiz teorik bilgilerin (deneyler, projeler, ödevler vb. yöntemlerle) uygulaması da yapılmaktadır]	3,91	

G) Eğitim-Öğretim Faaliyetleri (Ders Programları) [Anlamadığım bir şeyi öğretmenlerime rahatlıkla sorabiliyorum]	4,26	
G) Eğitim-Öğretim Faaliyetleri (Ders Programları) [Sınıfta görüş ve önerilerimi rahatlıkla dile getirebiliyorum]	3,78	
G) Eğitim-Öğretim Faaliyetleri (Ders Programları) [Derste konuya göre uygun araç ve gereçler kullanılmaktadır]	4,33	
G) Eğitim-Öğretim Faaliyetleri (Ders Programları) [Sınıfta veya laboratuvarlarda yeterli araç gereç bulunmaktadır]	3,17	
G) Eğitim-Öğretim Faaliyetleri (Ders Programları) [Ders aralarında dinlenme imkanı buluyorum]	3,62	
G) Eğitim-Öğretim Faaliyetleri (Ders Programları) [Ders aralarında ihtiyaçlarımı giderebiliyorum]	3,76	
H) Okulun Fiziki Ortamı [Okul binası ve diğer fiziki mekanlar(, okul bahçesi vb.) yeterlidir]	3,89	
H) Okulun Fiziki Ortamı [Sınıfta rahatlıkla oturabiliyor, dersleri en iyi şekilde izleyebiliyorum]	3,90	
H) Okulun Fiziki Ortamı [Okulun içi ve dışı temizdir]	3,65	
İ) Okulun Kooperatifi [Okulumuzun kooperatifinde ihtiyaç duyduğum şeyleri bulabiliyorum]	3,65	<b>3,92</b>
İ) Okulun Kooperatifi [Okul kooperatifinde görevli kişiler öğrenciyi güler yüzlü ve nazik davranmaktadırlar]	4,07	
İ) Okulun Kooperatifi [Okul kooperatifinde satılan malzemeler kaliteli ve güvenilirdir]	4,15	
J)Sosyal, Kültürel ve Spor Etkinlikleri [Okulumuzda yeteri miktarda sosyal ve kültürel faaliyetler düzenlenmektedir.]	3,81	
J)Sosyal, Kültürel ve Spor Etkinlikleri [Okulumuzda yeteri miktarda sportif faaliyetler düzenlenmektedir.]	3,94	<b>3,96</b>
J)Sosyal, Kültürel ve Spor Etkinlikleri [Düzenlenen bu faaliyetlere katılımı herkese fırsat tanınmaktadır.]	3,95	
J)Sosyal, Kültürel ve Spor Etkinlikleri [Düzenlenen sosyal, kültürel ve sportif faaliyetleri beğeniyorum.]	4,00	
K) Değerlendirme, Ödül, Teşekkür ve Takdir Belgeleri [Öğrenci başarılarının değerlendirilmesi (Not Verme, Kame vb.) ve ödüllendirilmesi yapılırken objektif davranılır.]	4,12	<b>4,07</b>
K) Değerlendirme, Ödül, Teşekkür ve Takdir Belgeleri [Hazırlanan sınav soruları ve yapılan değerlendirmeler öğrenci olarak bizlerin gerçek başarısını ölçmektedir.]	4,02	
L) Öğrenci Kulüp Çalışmaları [Okulda öğrenci istekleri ve yetenekleri esas alınarak Kulüpler ve bu kulüplere katılacak öğrenciler belirlenir.]	3,60	<b>3,44</b>
L) Öğrenci Kulüp Çalışmaları [Kulüp çalışmalarına seveerek katılıyorum.]	3,27	
M) Belirli Günler ve Haftalar [Okulumuzda bayramlar neşe içinde kutlanmaktadır.]	4,12	<b>4,05</b>
M) Belirli Günler ve Haftalar [Okulumuzda yapılan belirli gün ve haftalarla ilgili etkinlikleri beğeniyorum.]	3,98	

## Öğretmen Anketi Sonuçları:

2023-2024 ŞEHİT SİNAN BİLİR ORTAOKULU ÖĞRETMEN MEMNUNİYET ANKETİ		
A-Kariyer Belirleme [Yöneticiler, çalışanların hizmet içi eğitim ihtiyaçlarını karşılamak için kişi ve kuruluşlarla işbirliği yapar.]	4,24	4,36
A-Kariyer Belirleme [Çalıştığım okul bana kendimi geliştirme imkânı tanımaktadır.]	4,21	
A-Kariyer Belirleme [Yöneticiler, çalışanların mesleklerinde gelişmeleri için gerekli desteği verir. (Hizmet içi eğitimlere katılımlarda, yüksek lisans yapmada vs...)]	4,62	
B-İletişim [Kurumdaki tüm duyurular çalışanlara zamanında iletilir.]	4,72	4,49
B-İletişim [Okulumuzda yapılan faaliyetlerde herkes birbirine yardımcı olur.]	4,38	
B-İletişim [Okul yöneticileri ile sağlıklı iletişim kurabiliyorum.]	4,69	
B-İletişim [Okulda, öğretmenler ile sağlıklı iletişim kurabiliyorum.]	4,59	
B-İletişim [Okulumuza yeni gelen her çalışana okul hakkında tanıtıcı bilgi verilmektedir.]	4,07	
B-İletişim [Okulda, diğer çalışanlar ile sağlıklı iletişim kurabiliyorum.]	4,48	
C-Yetkilendirme (Çalışanın görevi ile ilgili güçlü kılınması) [Okulumuzun sorunlarının çözümünde inisiyatif kullanma olanağına sahibim.]	3,62	4,17
C-Yetkilendirme (Çalışanın görevi ile ilgili güçlü kılınması) [Okulda işimle ilgili inisiyatif kullanma olanağına sahibim.]	4,11	
C-Yetkilendirme (Çalışanın görevi ile ilgili güçlü kılınması) [Okulda bilgi ve becerilerimi sergileme olanağına sahibim.]	4,28	
C-Yetkilendirme (Çalışanın görevi ile ilgili güçlü kılınması) [Okulda görev alanıma giren iş ve işlemlerin yürütülmesine liderlik yapma fırsatı tanınmaktadır.]	4,50	
C-Yetkilendirme (Çalışanın görevi ile ilgili güçlü kılınması) [Okulda işimle ilgili yeterli düzeyde yetki sahibiyim.]	4,34	
D-Fırsat eşitliği [Okulumuzda, çalışanlar arasında her türlü fırsat eşitliği sağlanmaktadır.]	4,14	4,24
D-Fırsat eşitliği [Okulumuzda çalışanlara yaptıkları işlerde destek olunarak işlerini başarıya fırsatı sağlanmaktadır.]	4,34	
E-Kararlara Katılım [Okulumuzla çalışanlarla ilgili kararlar, çalışanların katılımıyla demokratik bir şekilde alınır.]	4,03	4,22
E-Kararlara Katılım [Okulda çalışanların dile getirdiği şikâyet ve öneriler dikkate alınmaktadır.]	4,21	
E-Kararlara Katılım [Okulumuzun kalite politikasını destekliyorum.]	4,41	
F-Yönetimden memnuniyet [Yöneticilerimiz çalışanların görüşlerini dikkate almaktadır.]	4,24	4,58
F-Yönetimden memnuniyet [Yöneticilerimiz işinin gerektirdiği yeterliliğe sahiptir]	4,66	

F-Yönetimden memnuniyet [Yöneticilerimiz insan ilişkilerine önem vermektedir.]	4,69	
F-Yönetimden memnuniyet [Yöneticilerimiz, yaratıcı ve yenilikçi düşüncelerin üretilmesini teşvik etmektedir.]	4,55	
F-Yönetimden memnuniyet [Yöneticilerimiz liderlik davranışları sergilemektedir.]	4,59	
F-Yönetimden memnuniyet [Yöneticilerimiz, teknolojik gelişmeleri takip etmektedir.]	4,76	
G-Takdir, tanıma sistemi [Okul yöneticisi, iyi performans gösteren personeli (veya ekibi) takdir eder. Ödüllendirilmeleri için üst yönetime başvurur.]	3,93	4,02
G-Takdir, tanıma sistemi [Yöneticiler, iyi performans gösteren personeli/ekibi, öğretmenler kurulu toplantılarında, törenlerde vb. duyurarak takdir eder.]	4,10	
H-Performans Değerlendirme [Yöneticinin çalışanları değerlendirirken kullandığı kriterler çalışanlara duyurulur.]	4,28	4,17
H-Performans Değerlendirme [Yöneticiler, çalışanların performansını etkileyen sebepleri araştırmaktadır.]	3,97	
H-Performans Değerlendirme [Okulumuz, çalışanları için hedefler belirlenmekte ve hedeflere ilişkin performansları değerlendirilmektedir]	4,21	
H-Performans Değerlendirme [Bireysel performans değerlendirmesi adil, tarafsız ve objektif olarak yapılmaktadır]	4,17	
H-Performans Değerlendirme [Her türlü ödüllendirmede bireysel performans değerlendirme sonuçları esas alınmaktadır]	4,14	
H-Performans Değerlendirme [Yöneticiler, çalışanların performanslarını yükseltmek için gerekli önlemleri alır.]	4,24	
I-Okulun vizyon, misyon ve değerlerine ilişkin algılamalar [Okulumuzun değerleri, misyonu, vizyonu, politika ve stratejisi tüm çalışanların katılımıyla birlikte belirlenmektedir.]	4,21	4,29
I-Okulun vizyon, misyon ve değerlerine ilişkin algılamalar [Okulumuzun değerlerini, misyonu, vizyonu, politika ve stratejilerini biliyorum.]	4,21	
I-Okulun vizyon, misyon ve değerlerine ilişkin algılamalar [Okulumuzun değerlerini, misyonu, vizyonu, politika ve stratejilerini benimsiyorum]	4,45	
İ-Destek [Yöneticilerimiz, okulda birlikte çalışmayı (takım çalışmasını) destekler.]	4,48	4,32
İ-Destek [Yöneticilerimiz, katıldıkları hizmet-içi eğitim, konferans ve seminer sonuçlarını çalışanlarla paylaşırlar.]	4,17	
İ-Destek [Yöneticiler, çalışanların değişim yaratacak fikirleri desteklenmektedir.]	4,31	
İ-Destek [Yöneticiler, okulun vizyonunu, stratejilerini, iyileştirmeye açık alanlarını vs. çalışanlarla paylaşır.]	4,34	
İ-Destek [Yöneticiler, iyileştirme takım çalışmalarının önerilerini dikkate alarak iyileştirmeler yapar.]	4,31	
J-Okulda bulunan araç, gereç [Okul teknik araç ve gereç yönünden yeterli donanıma sahiptir.]	4,00	4,27



J-Okulda bulunan araç, gereç [Okulumuz çalışanlarına internet, bilgisayar, fotokopi vb. teknolojik imkânlar sunulmaktadır.]	4,24	
J-Okulda bulunan araç, gereç [Okulda ihtiyaç duyduğum malzemeye zamanında ulaşabilirim ( fotokopi vs...)]	4,31	
J-Okulda bulunan araç, gereç [Okulda çalışanlara, sınıflara/bürolara yapılan araç gereç dağıtımında eşitlik ilkesi uygulanır.]	4,52	
K-Okul ortamı [Kendimi okulun değerli bir üyesi olarak görürüm.]	4,21	<b>4,16</b>
K-Okul ortamı [Okulda kendimi güvende hissedirim.]	4,34	
K-Okul ortamı [Yaptığım işten zevk alıyorum ve işimi seviyorum.]	4,38	
K-Okul ortamı [Aldığım ücret yeterlidir.]	3,29	
K-Okul ortamı [Okul yönetiminden memnunum.]	4,48	
K-Okul ortamı [Yöneticilerin sergilediği tutum ve davranışlar, çalışanları motive edici yöndedir.]	4,24	
L-Öğretmene okul tarafından sağlanması gereken hizmetler [Çalışanlara yönelik sosyal ve kültürel faaliyetler düzenlenir.]	3,76	<b>3,95</b>
L-Öğretmene okul tarafından sağlanması gereken hizmetler [Okulda düzenlenen sosyal ve kültürel faaliyetlere sevak katılmaktayım.]	4,14	
M-Genel memnuniyet [Okulumuz genel toplum üzerinde olumlu etkiye sahiptir.]	4,38	<b>4,47</b>
M-Genel memnuniyet [Çalışanlar kendilerini okulda güvende hissetmektedirler.]	4,38	
M-Genel memnuniyet [Çalışanlar hastalandıklarında okul yönetimince gerekli kolaylık sağlanmaktadır]	4,66	
M-Genel memnuniyet [Okulun yönetim sisteminden memnuniyet duyulmaktadır.]	4,41	
M-Genel memnuniyet [Çalışanlar okulun yönetim süreçlerine etkin biçimde katılmaktadırlar.]	4,17	
M-Genel memnuniyet [Okulumuzda, çalışanların mezun oldukları alanlar dikkate alınmakta yapılacak işlerde bundan yararlanılmaktadır.]	4,28	
M-Genel memnuniyet [Okulumuz çalışanlarına imkanlar ölçüsünde öğretmenler odası, temiz ve bakımlı tuvaletler, çay vb. içecek maddeleri içebilme ortamı vb. imkânlar sunulmaktadır.]	4,62	
M-Genel memnuniyet [Okulumuzun bir web sayfası güncel tutulmaktadır.]	4,48	
M-Genel memnuniyet [Okul çalışanlara maaş ve maaş dışı ödemeleri/özlük, terfii takipleri zamanında yapılmaktadır.]	4,83	

## Veli Anketi Sonuçları:

2023-2024 ŞEHİT SİNAN BİLİR ORTAOKULU VELİ MEMNUNİYET ANKETİ		
A) Ulaşılabilirlik ve İletişim [İhtiyaç duyduğumda okul personeliyle (Yönetici, öğretmen, hizmetli gibi) rahatlıkla görüşebiliyorum.]	4,46	4,31
A) Ulaşılabilirlik ve İletişim [Bizi ilgilendiren okul duyurularını zamanında öğreniyorum]	4,62	
A) Ulaşılabilirlik ve İletişim [Okuldaki veli toplantıları ihtiyaçlarıma cevap verecek şekilde düzenlenmektedir.]	4,31	
A) Ulaşılabilirlik ve İletişim [Okuldan, ihtiyacım olan konularda rehberlik hizmeti almaktayım.]	3,86	
B) Dilek, Öneri ve Şikayetler [Okul ile ilgili istek ve şikayetlerimi okula iletebiliyorum.]	4,09	4,02
B) Dilek, Öneri ve Şikayetler [Okula ilettiğim istek ve şikayetlerim dikkate alınıyor.]	3,96	
C) Güvenilirlik [Okul yöneticilerine güvenirim.]	4,49	4,36
C) Güvenilirlik [Okulun öğretmenlerine güvenirim.]	4,51	
C) Güvenilirlik [Okulun diğer personeline (Memur, hizmetli vb.) güvenirim.]	4,08	
D) Güvenlik [Okulda yabancı kişilere karşı güvenlik önlemleri alınmaktadır.]	3,57	3,99
D) Güvenlik [Okulda yangın ve doğal afetlere (Deprem, sel, vb.) karşı gerekli güvenlik önlemleri alınır.]	4,33	
D) Güvenlik [Okul yolu (varsa okul servisleri) güvenlidir.]	4,07	
E) Kararlara Katılım [Okul Aile Birliği tüm velileri temsil edebilmektedir.]	3,99	4,05
E) Kararlara Katılım [Okulda bizleri ilgilendiren kararlarda görüşlerimiz dikkate alınır.]	4,10	
F) Öğrenci işleri [Öğrenci devamsızlık bilgilerine rahatlıkla ulaşabiliyorum.]	4,74	4,74
F) Öğrenci işleri [Öğrencimin notlarını rahatlıkla takip edebiliyorum.]	4,74	
F) Öğrenci işleri [Öğrenci işleri ile ilgili belgeler (nakil, karne, mezuniyet belgesi vb.) zamanında düzenlenir.]	4,75	
G) Eğitim-Öğretim [Çocuğumuz anlamadığı bir şeyi öğretmenine rahatlıkla sorabilmektedir]	4,32	4,29
G) Eğitim-Öğretim [Çocuğumuz okulda öğrendiklerini günlük yaşamda kullanabilmektedir.]	4,28	
G) Eğitim-Öğretim [Okulda eğitim-öğretimin sağlıklı bir şekilde yürütülmesi için yeterli sayıda görevli vardır.]	4,28	
H) Okulun Fiziki Ortamı [Okul her zaman temiz ve bakımlıdır.]	3,95	4,11
H) Okulun Fiziki Ortamı [Okul, öğrencilerin sağlığı, gelişimi açısından uygun fiziki ortama sahiptir (rutubetsiz,havalandırılmalı, geniş, ferah vs...)]	4,27	

İ) Okulun Kooperatifi [Okulun kooperatifinde satılan malzemeler temiz ve sağlıklıdır.]	4,07	3,83
İ) Okulun Kooperatifi [Okul kooperatifinde satılan malzemeler hesaplıdır.]	3,47	
İ) Okulun Kooperatifi [Okul kooperatifi temiz ve bakımlıdır.]	3,96	
J)Sosyal, Kültürel ve Spor Etkinlikleri [Okuldaki sosyal etkinlikler öğrencimin yeteneklerini geliştirecek şekilde düzenlenmektedir.]	3,93	3,87
J)Sosyal, Kültürel ve Spor Etkinlikleri [Öğrencim okulda sosyalleşti.]	4,11	
J)Sosyal, Kültürel ve Spor Etkinlikleri [Okulda öğrencimin farkında olmadığım yetenekleri ortaya çıktı.]	3,55	
K) Değerlendirme, Ödül, Teşekkür ve Takdir Belgeleri [Öğrenci başarıları değerlendirilirken tarafsız davranıldığını düşünüyorum]	4,16	4,21
K) Değerlendirme, Ödül, Teşekkür ve Takdir Belgeleri [Öğrencim okuldaki başarıları ödüllendirilir.]	4,27	
L) Olumlu Davranış Kazanma ve Eğitim [Öğrencim okulda milli ve manevi değerleri öğrenebilmektedir.]	4,45	4,40
L) Olumlu Davranış Kazanma ve Eğitim [Öğrencim okulda temel ahlak kurallarını öğrenebilmektedir.]	4,41	
L) Olumlu Davranış Kazanma ve Eğitim [Okulda öğrencim olumlu bir kişilik kazanabilmektedir.]	4,34	
M) Topluma Etki ve Katkı Durumunun Algılanması [Okul tesisleri (sportif-eğlence-kültürel faaliyetler) çevrenin kullanımına sunulmaktadır.]	4,11	4,17
M) Topluma Etki ve Katkı Durumunun Algılanması [Okul, çevre ve insan sağlığı ile ilgili çalışmalara destek verir.]	4,16	
M) Topluma Etki ve Katkı Durumunun Algılanması [Okul, ulusal bayram ve törenlere, okulda yapılan etkinliklere çevrenin katılımını sağlar.]	4,31	
M) Topluma Etki ve Katkı Durumunun Algılanması [Okul, çevre kirliliğinin (gürültü,temizlik v.b) önlenmesi konusunda duyarlıdır.]	4,22	
M) Topluma Etki ve Katkı Durumunun Algılanması [Okul çalışanları ve öğrenciler davranışlarıyla çevreye iyi örnek olur.]	4,02	
M) Topluma Etki ve Katkı Durumunun Algılanması [Çevreden okulla ilgili olumlu eleştiriler duyarım.]	4,05	
M) Topluma Etki ve Katkı Durumunun Algılanması [Bu okulu başkalarına da tavsiye ederim.]	4,33	

## **GZFT (Güçlü, Zayıf, Fırsat, Tehdit) Analizi**

Okulumuzun temel istatistiklerinde verilen okul künyesi, çalışan bilgileri, bina bilgileri, teknolojik kaynak bilgileri ve gelir gider bilgileri ile paydaş anketleri sonucunda ortaya çıkan sorun ve gelişime açık alanlar iç ve dış faktör olarak değerlendirilerek GZFT tablosunda belirtilmiştir. Dolayısıyla olguyu belirten istatistikler ile algıyı ölçen anketlerden çıkan sonuçlar tek bir analizde birleştirilmiştir.

Kurumun güçlü ve zayıf yönleri donanım, malzeme, çalışan, iş yapma becerisi, kurumsal iletişim gibi çok çeşitli alanlarda kendisinden kaynaklı olan güçlülükleri ve zayıflıkları ifade etmektedir ve ayrımda temel olarak okul müdürü/müdürlüğü kapsamından bakılarak iç faktör ve dış faktör ayrımı yapılmıştır.

## İçsel Faktörler

### Güçlü Yönler

Öğrenciler	Öğrenci sayısının fazla olması Bazı öğrencilerin iyi derecede okuma kültüre sahip olması Devamsızlık sorunun çok az olması
Çalışanlar	Öğretmenlerin deneyimli olması
Veliler	Okul Aile Birliğinin okula karşı duyarlı olması
Bina ve Yerleşke	Okul binasının yeni olması
Donanım	Eğitim teknolojilerinin yeterli olması
Yönetim Süreçleri	İdareci ve öğretmenlerin yeniliğe açık olması Yöneticilerin idari tecrübelerinin fazla olması Fikir alışverişine dayalı bir hizmet anlayışının benimsenmesi Çözüm odaklı bir yaklaşımın benimsenmesi
İletişim Süreçleri	İdareci ve öğretmenler arasındaki sevgi ve saygının güçlü olması Kurum kültürünün bulunması

### Zayıf Yönler

Öğrenciler	Öğrenci Kulüplerinin çok iyi çalıştırılmaması Farklı sosyoekonomik düzeyden öğrencilerin olması nedeniyle bazı yeniliklere öğrencilerin ayak uyduramaması
Çalışanlar	Çalışan sayısının fazla olması nedeni ile işleyişin daha çok zümre başkanlıkları çerçevesinde yürümesi
Veliler	Velilerin sosyoekonomik düzeyin farklı olması Okul aile birliği yönetim kurulu toplantılarının periyodik olarak yapılmaması
Bina ve Yerleşke	Resim, Müzik ve Dil Sınıfının bulunmaması Öğretmenler Odasının Yetersiz oluşu Bahçe Alanının Yetersiz Oluşu
Donanım	Teknoloji Tasarım, Müzik, Resim, Fen Bilimleri malzemelerinin yetersiz oluşu
Bütçe	Bakanlığımızdan ödenek talebinde bulunulurken tüm kurumların aynı üst limite tabi tutulması
Yönetim Süreçleri	Bireysel veli görüşmelerinin sayısının yetersiz oluşu Okulda bir AB Uluslararası Hareketlilik Programı Projesinin yapılmamış olması Dijital arşivinin bulunmaması
İletişim Süreçleri	Sosyal etkinliklerin yetersiz oluşu Web sitesinin güncel tutulmaması

## Dışsal Faktörler

### Fırsatlar

Politik	Bakanlık tarafından ücretsiz ders kitaplarının dağıtılması Eğitimin yerinden yönetim anlayışına doğru değişmesi
Ekonomik	Bilginin, refaha ve mutluluğa ulaşmada ana itici güç olarak belirmesi
Sosyolojik	Toplumdaki beklentinin akademik başarı odaklı olması
Teknolojik	Bilginin hızlı üretimi, erişilebilirlik ve kullanılabilirliğinin gelişmesi
Mevzuat-Yasal	Tüm demokratik ülkelerde hukukun üstünlüğüne inanılması
Ekolojik	Tüm olumsuzluklara rağmen doğayı seven insanların varlığı

### Tehditler

Politik	Eğitim sisteminde çok sık yaşanan mevzuat değişikliği
Ekonomik	Bakanlığımızdan ödenek talebinde bulunulurken tüm kurumların aynı üst limite tabi tutulması
Sosyolojik	Köy-Kent Toplum öğelerinin bir araya gelmesinden dolayı yaşanan karmaşa.
Teknolojik	Toplumun her katmanında yaşanan teknoloji bağımlılığı
Mevzuat-Yasal	Hak ve özgürlüklerin tam olarak bilinmemesi, Öğrencilerin olumsuz davranışların engelleme konusunda mevzuatın yetersiz kalması
Ekolojik	İnsanlarda doğayı koruma bilincinin düşük olması,

## Gelişim ve Sorun Alanları

Gelişim ve sorun alanları analizi ile GZFT analizi sonucunda ortaya çıkan sonuçların planın geleceğe yönelim bölümü ile ilişkilendirilmesi ve buradan hareketle hedef, gösterge ve eylemlerin belirlenmesi sağlanmaktadır.

Gelişim ve sorun alanları ayrımında eğitim ve öğretim faaliyetlerine ilişkin üç temel tema olan Eğitime Erişim, Eğitimde Kalite ve kurumsal Kapasite kullanılmıştır. Eğitime erişim, öğrencinin eğitim faaliyetine erişmesi ve tamamlamasına ilişkin süreçleri; Eğitimde kalite, öğrencinin akademik başarısı, sosyal ve bilişsel gelişimi ve istihdamı da dâhil olmak üzere eğitim ve öğretim sürecinin hayata hazırlama evresini; Kurumsal kapasite ise kurumsal yapı, kurum kültürü, donanım, bina gibi eğitim ve öğretim sürecine destek mahiyetinde olan kapasiteyi belirtmektedir.

<b>Eğitime Erişim</b>	<b>Eğitimde Kalite</b>	<b>Kurumsal Kapasite</b>
Okullaşma Oranı	Akademik Başarı	Kurumsal İletişim
Okula Devam/ Devamsızlık	Sosyal, Kültürel ve Fiziksel Gelişim	Kurumsal Yönetim
Okula Uyum, Oryantasyon	Sınıf Tekrarı	Bina ve Yerleşke
Özel Eğitime İhtiyaç Duyan Bireyler	İstihdam Edilebilirlik ve Yönlendirme	Donanım
Yabancı Öğrenciler	Öğretim Yöntemleri	Temizlik, Hijyen
Hayat Boyu Öğrenme	Ders araç gereçleri	İş Güvenliği, Okul Güvenliği
		Taşıma ve servis

## Gelişim ve Sorun Alanlarımız

<b>1.TEMA: EĞİTİM VE ÖĞRETİME ERİŞİM</b>	
1	Kayıt Bölgesindeki Öğrencilere ve velilere Okul Tanıtımı
2	Sürekli devamsız öğrenci sayısını en aza indirmek
3	Sosyal, Kültürel ve Sportif Etkinliklerin Arttırılması
4	Sınıf Başkanlarının etkin olarak çalıştırılması
5	Okulumuza yeni gelen öğretmen ve öğrencilerimizin oryantasyonu
6	Personelimizle yapılan etkinliklerin arttırılması
7	Okulumuzun özel eğitime ihtiyaç duyan bireylerin kullanımına uygun hale getirilmesi
8	Kaynaştırma Eğitimi kapsamındaki öğrencilerin Destek Eğitimine tabi tutulması
9	Anne babalara yönelik olarak faaliyetler düzenlenmesi
10	Düzenli olarak okul aile birliği yönetim kurulu toplantısı yapılması

<b>2.TEMA: EĞİTİM VE ÖĞRETİMDE KALİTE</b>	
1	Ödüllendirilen öğrenci sayısının arttırılması
2	Araştırma ödevlerinin çevre şartlarına göre, yakından uzağa ilkesine göre verilmesi
3	Velilerle bireysel görüşme yapılması
4	Kitap okuma kültürünün devam ettirilmesi
5	Egzersiz ve etkinliklerle ilgili kurs açılması
6	Yerel düzeyde yarışmalara katılım sağlanması
7	Okulumuzda düzenlenen sosyal, kültürel ve sportif etkinliklerin arttırılması
8	Tübitak 4006 proje başvurusunun yapılması
9	Uluslararası hareketlilik programına başvuru yapılması

<b>3.TEMA: KURUMSAL KAPASİTE</b>	
1	Paydaş memnuniyetinin maksimum düzeyde tutulması
2	Bireysel veli görüşmelerinin yapılması
3	Okul aile birliği yönetim kurulu toplantılarının düzenli olarak yapılması
4	Sınıf Başkanları toplantılarının periyodik olarak yapılması
5	Okulumuza fiziki olarak daha düzenli hale getirilmesi
6	Okul bahçesinin görsel ve estetik açıdan düzenlenmesi
7	Okulumuzun iç kısmının görsel ve estetik açıdan düzenlenmesi
8	Okulumuz web sitesinin sürekli olarak güncel tutulması
9	Akıllı tahtaların düzenli ve etkin olarak kullanılması
10	Okulumuzun geçmiş dönem kayıtlarının dijital ortama aktarılması



## BÖLÜM III: MİSYON, VİZYON VE TEMEL DEĞERLER

Okul Müdürlüğümüzün Misyon, vizyon, temel ilke ve değerlerinin oluşturulması kapsamında öğretmenlerimiz, öğrencilerimiz, velilerimiz, çalışanlarımız ve diğer paydaşlarımızdan alınan görüşler, sonucunda stratejik plan hazırlama ekibi tarafından oluşturulan Misyon, Vizyon, Temel Değerler; Okulumuz üst kurulana sunulmuş ve üst kurul tarafından onaylanmıştır.

### MİSYONUMUZ

**Çocuklar ülkemizin geleceğidir. Çocuklara yön veren öğretmenler ülkenin geleceğine de yön verirler. Bu bilinçle; çağın gereklerine ayak uydurabilen, milli ve manevi değerlere sahip, evrensel düşünebilen, sorumluluk alabilen, akademik olarak donanımlı, sosyal etkinliklere yatkın, hayal dünyası geniş, kendi ayakları üzerinde durabilen bireyler yetiştirmek.**

### VİZYONUMUZ

**Eğitimi biliriz,**

**Öğretimi biliriz,**

**Söz konusu vatansa;**

**Hepimiz birer Sinan BİLİR'iz...**

### TEMEL DEĞERLERİMİZ

**1-Atatürk Milliyetçiliği**

**2-Vatan Sevisi**

**3-Bayrak Sevgisi**

**4-Plânlılık**

**5-Hizmette Kalite**

**6-İşbirliği ve Katılımcılık**

**7-Hoşgörü**

**8-Değişim ve Gelişim**

**9-Yöneltme**

**10-Düşünmeyi İfade Özgürlüğü**

## BÖLÜM IV: AMAÇ, HEDEF, PERFORMANS GÖSTERGELERİ VE STRATEJİLER

TEMA	Eğitim-Öğretime Erişim ve Katılım									
Amaç 1	Öğrencilerin eğitim öğretime etkin katılımlarıyla donanımlı olarak bir üst öğrenime geçişi sağlanacaktır.									
Hedef 1.1	Öğrenme kayıpları önleyici çalışmalar yapılarak azaltılacaktır.									
Performans Göstergeleri	Hedef Etkisi*	Başlangıç Değeri**	2024	2025	2026	2027	2028	İzleme Sıklığı	Rapor Sıklığı	
PG 1.1.1. Bir eğitim ve öğretim yılında destekleme ve yetiştirme kurslarına kayıt yaptıran öğrenci oranı (%)	25	40	42	45	50	55	60	6 ay	12 ay	
PG 1.1.2. Destekleme ve yetiştirme kurslarına devam eden öğrencilerin katılım sağladığı derslerin net ortalaması	25	75	76	78	80	82	85	6 ay	12 ay	
PG 1.1.3. Destekleme ve yetiştirme kurslarına kursun 1/4ünden fazla özürsüz devamsızlık yapan öğrenci oranı (%)	25	10	9	8	7	6	5	6 ay	12 ay	
PG 1.1.4. Destekleme ve yetiştirme kurslarına kursun 1/4ünden fazlaözürlü devamsızlık yapan öğrenci oranı (%)	25	16	15	13	12	11	10	6 ay	12 ay	
<b>Koordinator Birim</b>	Ölçme Değerlendirme Birimi, Devam Takipten Sorumlu Müdür Yardımcısı									
İş birliği Yapılacak Birimler	Aileler									
Riskler	*Destekleme Yetiştirme kurslarının belli sınıf düzeylerinde olması *Sürekli okulda bulunmanın Destekleme ve yetiştirme kurslarına devamı azaltması									
Stratejiler	S1. Öğrencilerin genel derslerdeki kazanım eksiklikleri tespit edilerek destekleme ve yetiştirme kurslarıyla akademik yeterliklerinin artırılması sağlanacaktır. S2. Dijital platformlar aracılığıyla öğrencilerin tamamlayıcı ve destekleyici eğitim almaları sağlanacaktır. S3. DYK'lara yönelik ders içeriklerine katkı sağlayacak etkinlik, okuma vb aktivitelerin zenginleştirilmesi sağlanacaktır. S4. DYK içerikleri öğrencinin hazır bulunuşluk seviyesi dikkate alınarak hazırlanacaktır. S5. Öğrencilerin devamsızlık nedenleri tespit edilerek devamsızlığa neden olan etmenler giderilecektir.									
Maliyet Tahmini	75000									
Tespitler	• Destekleme ve Yetiştirme Kursları'nda devamsızlık oranının ve kapanan kurs sayısının fazla olması • Öğrenme kayıplarını önlemeye yönelik mekanizmaların yetersiz kalması									
İhtiyaçlar	• İlgili kurum ve kuruluşlarla iş birliğinin artırılması • Öğrencilerin sosyal, sportif, kültürel açıdan fırsat eşitliği temelinde desteklenme ihtiyacı									

TEMA	Eđitim-Öđretime Eriřim ve Katılım								
Amaç 2	Temel eđitimde bařta dezavantajlı bireyler olmak üzere tüm bireylere fırsat eřitliđi sađlanarak bireylerin eđitim ve öđretime katılımını artırmak.								
<b>Hedef 2.1</b>	Eđitim alanımızdaki ortaokul çađındaki tüm bireylerin eđitime eriřimi ve bunun sürekliliđi sađlanacak, okula devam konusunda öđrenciler özendirilecektir.								
<b>Performans Göstergeleri</b>	<b>Hedefe Etkisi*</b>	<b>Başlangıç Deđeri**</b>	<b>2024</b>	<b>2025</b>	<b>2026</b>	<b>2027</b>	<b>2028</b>	<b>İzleme Sıklıđı</b>	<b>Rapor Sıklıđı</b>
PG 2.1.1. Kayıt bölgesindeki öđrencilerden okul tanıtımı yapılanların oranı (%)	25	0	40	45	50	60	75	6 ay	12 ay
PG 2.1.2. Sürekli devamsız öđrencilerin toplam öđrenci sayısına oranı (%)	25	2	1,5	1,25	1	0,5	0	6 ay	12 ay
PG 2.1.3. Bir Eđitim Öđretim yılında yapılan sosyal, kültürel ve sportif etkinliklerin sayısı	25	5	6	7	8	9	10	6 ay	12 ay
PG 2.1.4. Bir eđitim öđretim yılı içerisinde yapılan Sınıf Başkanları toplantı sayısı	25	1	2	3	4	5	6	6 ay	12 ay
<b>Koordinatör Birim</b>	Rehberlik Servisi, Devam Takipten Sorumlu Müdür Yardımcısı, Öđrenci Davranıřlarını Deđerlendirme Kurulu								
<b>İř birliđi Yapılacak Birimler</b>	Aileler, Sivil toplum kuruluşları, Muhtarlıklar								
<b>Riskler</b>	*Kayıt Bölgesindeki okullarımızın velileri ile daha önce hiç karřılařmamıř olmamız. *Okul dıřında yapılabilecek Kültürel ve sportif faaliyetler için sayımızın çok kalabalık olması nedeniyle tüm öđrencileri kapsayan etkinliklerin yapılamaması								
<b>Stratejiler</b>	S1. Okul Tanıtımı (Eđitim bölgemizde bulunan ilkokulda okul idaresi, sınıf öđretmenleri ve öđrencilere yönelik okulumuza tanıtıcı rehberlik hizmetlerinin yapılması, Bölgemizde bulunan ilkokul öđrencilerinin okulumuza davet edilmesi, Bireysel veli görüřmeleri, Brořür ve afiřlerin hazırlanarak ilkokullara ve öđrenci velilerine dađıtılması) S2. Devamsızlıkla İlgili Çalıřmalar ( Devamsızlık yapan öđrencilerin günlük tespit edilerek velilere haber verilmesi, Veli Görüřmeleri, Devamsızlık mektupları) S3. Sosyal Etkinlikler ve Sportif Faaliyetlere Öđrencilerin Etkin Bir řekilde Katılımını Sađlama S4. Sınıf başkanları ile yapılacak toplantıların etkin kullanılması ve düzenli toplantıların yapılması								
<b>Maliyet Tahmini</b>	86000								
<b>Tespitler</b>	<ul style="list-style-type: none"> <li>• Öđrencilerin öđrenme etkinliklerini destekleyecek, yenilikçi ve yaratıcı düşünme becerilerini geliřtirecek fırsatların yetersiz olması.</li> <li>• Ailelerin akademik kaygı sebebiyle öđrencileri sosyal ve kültürel etkinliklere daha az göndermeleri.</li> <li>• Okulların, çevrelerinde bulunan ve öđrencilerin geliřimlerine katkı sunabilecek kurum ve kuruluşlarla yeterince etkileřim içinde olmaması.</li> <li>• Bađımlılık oluřturan (obezite, dijital bađımlılık vd.) unsurların erken yařlarda ortaya çıkması.</li> </ul>								
<b>İhtiyaçlar</b>	<ul style="list-style-type: none"> <li>• İlgili kurum ve kuruluşlarla iř birliđinin artırılması</li> <li>• Öđrencilerin sosyal, sportif, kültürel açıdan fırsat eřitliđi temelinde desteklenme ihtiyacı</li> <li>• Öđrencileri sosyal, sportif, kültürel faaliyetlere yönlendirecek teřvik mekanizmalarının güçlendirilmesi</li> <li>• Okul bahçelerinde ve diđer eđitim ortamlarında geleneksel oyun alanı ihtiyacı</li> </ul>								

TEMA	Eđitim-Öđretime Eriřim ve Katılım									
Amaç 2	Temel eđitimde bařta dezavantajlı bireyler olmak üzere tüm bireylere fırsat eřitliđi sađlanarak bireylerin eđitim ve öđretime katılımını artırmak.									
<b>Hedef 2.2</b>	Okulumuza yeni gelen öđretmen ve öđrencilerimizin okula uyumu kolaylařtırılacak, Her öđretmenimizin ve öđrencimizin kendisini deđerli hissettiđi, çalıřmaktan mutlu olduđu bir ortam oluřturulacaktır.									
<b>Performans Göstergeleri</b>	<b>Hedefe Etkisi*</b>	<b>Bařlangıç Deđerii**</b>	<b>2024</b>	<b>2025</b>	<b>2026</b>	<b>2027</b>	<b>2028</b>	<b>İzleme Sıklıđı</b>	<b>Rapor Sıklıđı</b>	
<b>PG 2.2.1. Okula yeni bařlayan öđrencilerden oryantasyon eđitimine katılanların oranı (%)</b>	50	50	75	75	80	80	85	6 ay	12 ay	
<b>PG 2.2.2. Personelimizle Yapılan etkinlik Sayısı</b>	50	2	4	4	4	5	6	6 ay	12 ay	
<b>Koordinatör Birim</b>	Rehberlik Servisi, Sosyal Etkinlikler Kurulu, İlgili Müdür Yardımcıları									
<b>İř birliđi Yapılacak Birimler</b>	Aileler, Sivil toplum kuruluřları									
<b>Riskler</b>	*5 sınıflarımızın okula uyum süresinin 2. dönemi hatta Nisan ayını bulması *Personel sayımızın fazla olması, okul dıřı etkinlik yapabilme ihtimalimizi azaltmaktadır.									
<b>Stratejiler</b>	S1. Okula yeni bařlayan öđrencilere oryantasyon eđitimi yapılması S2. Personelimizle çeřitli etkinliklerin düzenlenmesi									
<b>Maliyet Tahmini</b>	80000									
<b>Tespitler</b>	*5. Sınıflarımıza okul kurallarını daha iyi kavratılmak için gerek sınıf öđretmenlerimiz gerek rehberlik servisimiz gerekse idare konunun üzerinde titizlikle durmalıdır. *Öđretmenlerimizin içinde gönüllü olarak organizasyon yapacak bireylere ihtiyaç bulunmaktadır.									
<b>İhtiyaçlar</b>										

TEMA	Eđitim-Öđretime Eriřim ve Katılım									
Amaç 2	Temel eđitimde bařta dezavantajlı bireyler olmak üzere tüm bireylere fırsat eřitliđi sađlanarak bireylerin eđitim ve öđretime katılımını artırmak.									
<b>Hedef 2.3</b>	Özel eđitime ihtiyaç duyan bireylerin hayata hazırlanmasına destek olunacak, Özel eđitime ihtiyaç duyan bireylerin kullanımının kolaylařtırılması için çalıřmalar yapılacaktır.									
<b>Performans Göstergeleri</b>	<b>Hedefe Etkisi*</b>	<b>Bařlangıç Deđeri**</b>	<b>2024</b>	<b>2025</b>	<b>2026</b>	<b>2027</b>	<b>2028</b>	<b>İzleme Sıklıđı</b>	<b>Rapor Sıklıđı</b>	
<b>PG 2.3.1. Okulun özel eđitime ihtiyaç duyan bireylerin kullanımına uygunluđu (0-1)</b>	50	1	1	1	1	1	1	6 ay	12 ay	
<b>PG 2.3.2. Destek Eđitimi verilen öđrenci sayısının Kaynařtırma Eđitimi kapsamındaki öđrenci sayısına oranı (%)</b>	50	80	85	85	90	90	95	6 ay	12 ay	
<b>Koordinatör Birim</b>	Rehberlik Servisi,, Özel Eđitim Öđretmenleri, Destek Odasında Görevli Öđretmenler, İlgili Müdür Yardımcıları									
<b>İř birliđi Yapılacak Birimler</b>	Aileler, Sivil toplum kuruluřları, RAM									
<b>Riskler</b>	*Kaynařtırma kapsamında olan öđrencilerin bazılarının ailelerinin öđrencilerinin Destek Eđitimi almasını istememesi *Özel Eđitim Sınıfını düzenlemek amaçlı istenen ödeneđin gecikmesi/gelmemesi									
<b>Stratejiler</b>	S1. Kaynařtırma Öđrencilerine ve Destek Odası faaliyetlerine gereken özenin gösterilmesi S2. Engelli rampası, engelli wcsinin düzenlenmesi ve sürekli kullanıma hazır hale getirilmesi. S.3. Asansörlerin periyodik bakımlarının yaptırılarak, sürekli aktif halde tutulması S.4. Özel Eđitim Sınıfı için gerekli materyallerin sađlanması									
<b>Maliyet Tahmini</b>	425000									
<b>Tespitler</b>	*Özel eđitim sınıfımızda řuan 3 öđrenci bulunmakta olup, sınıfımızın donatım ihtiyaçı bulunmaktadır.									
<b>İhtiyaçlar</b>	Özel eđitim sınıfı için donatım malzemesi									

TEMA	Eđitim-Öđretime Eriřim ve Katılım									
Amaç 2	Temel eđitimde bařta dezavantajlı bireyler olmak üzere tüm bireylere fırsat eřitliđi sađlanarak bireylerin eđitim ve öđretime katılımını artırmak.									
<b>Hedef 2.4</b>	Anne Babalara yönelik faaliyetler düzenlenecek, Anne ve babaların eđitimden kopmalarını sürekli eđitimle iç içe olmalarını sađlanacaktır.									
<b>Performans Göstergeleri</b>	<b>Hedefe Etkisi*</b>	<b>Başlangıç Deđeri**</b>	<b>2024</b>	<b>2025</b>	<b>2026</b>	<b>2027</b>	<b>2028</b>	<b>İzleme Sıklığı</b>	<b>Rapor Sıklığı</b>	
<b>PG 2.4.1. Anne babalara yönelik olarak düzenlenen faaliyet sayısı</b>	50	6	8	8	10	10	12	6 ay	12 ay	
<b>PG 2.4.2. Okul Aile Birliđi Yönetim Kurulu Toplantı Sayısı</b>	50	4	5	6	8	8	8	6 ay	12 ay	
<b>Koordinatör Birim</b>	İlgili Müdür Yardımcıları, Rehberlik Servisi, Okul Aile Birliđi									
<b>İř birliđi Yapılacak Birimler</b>	Aileler, Sivil toplum kuruluşları, RAM									
<b>Riskler</b>	*Velilerimizin büyük çođunluđunun çalıřıyor olması									
<b>Stratejiler</b>	S1. Okulumuzda çeřitli aktiviteler düzenlenmesi ( Seminerler, Velilerin Kitap Tanıtımı Yapması, Geziler, Sosyal ve Kültürel Etkinlikler) S2. Okul Aile Birliđinin Etkin Kullanılması düzenli Toplantıların yapılması									
<b>Maliyet Tahmini</b>	50000									
<b>Tespitler</b>	*Okula olan bakıř açıları deđiřecektir. *Bir çok velimiz veli toplantılarının aynı anda ve toplu olarak yapılmasını istemektedir.									
<b>İhtiyaçlar</b>										

TEMA	Eđitim ve Öğretimde Kalite									
Amaç 1	Eđitim öğretim sürecinde öğrencileri üst öğrenime ve hayata hazırlayacak ortam sağlayarak, girişimci, düşünme becerisi gelişmiş sağlıklı bireyler yetiştirmek.									
Hedef 1.1	Öğrencilerimizin akademik anlamda başarılarında artış sağlanacaktır.									
<b>Performans Göstergeleri</b>	<b>Hedefe Etkisi*</b>	<b>Başlangıç Deđeri**</b>	<b>2024</b>	<b>2025</b>	<b>2026</b>	<b>2027</b>	<b>2028</b>	<b>İzleme Sıklığı</b>	<b>Rapor Sıklığı</b>	
PG 1.1.1. Ödüllendirilen Öğrenci Sayısının Öğrenci Sayısına Oranı(%)	25	47	50	51	52	55	57	6 ay	12 ay	
PG 1.1.2. Çevre Şartlarına göre verilen araştırma ödevi, hazırlanan proje sayısı	25	40	50	60	80	80	80	6 ay	12 ay	
PG 1.1.3 Bireysel Görüşme Yapılan Veli Sayısının Genel Veli Sayısına Oranı	25	20	25	30	35	40	50	6 ay	12 ay	
PG 1.1.4. Öğrenci başına okunan kitap sayısı	25	5	6	6	7	9	10	6 ay	12 ay	
<b>Koordinator Birim</b>	İlgili Müdür Yardımcıları, Rehberlik Servisi, Şube Rehber Öğretmenleri									
İş birliđi Yapılacak Birimler	Aileler, Sivil toplum Kuruluşları									
Riskler	**Kütüphanemizin tek, öğrenci sayımızın kalabalık olması nedeniyle her sınıfa belli günlerde kütüphaneye giriş için sıra verilmesi *Sınıflarımızda yer olmaması nedeniyle sınıf kitaplığının oluşturulamaması									
Stratejiler	S1.Başarılı Öğrencilerin Ödüllendirilmesi S2. Araştırma ödevlerinin ve projelerin çevre şartlarına göre verilmesi S3 Okul veli işbirliđi, bireysel veli görüşmeleri S4 Öğrencilere kitap okuma alışkanlığı kazandırılması için faaliyetlerin düzenlenmesi (Günlük 20 dakika kitap okuma, okul okuma saati, okuma grupları etkinliđi vb.) S5 Öğrencilere yapılan kazanım deđerlendirme sınavlarının takibi, öğrencilerimize ve velilerimize yönelik rehberlik çalışmaları, DYK açılması									
Maliyet Tahmini	359000									
Tespitler	*Kütüphane görevlimizin olmaması nedeniyle okulumuza staja gelen lse son sınıf öğrencilerinden bir kısmı kütüphanede görevlendirilmektedir.									
İhtiyaçlar										

TEMA	Eđitim ve Öğretimde Kalite								
Amaç 1	Eđitim öğretim sürecinde öğrencileri üst öğrenime ve hayata hazırlayacak ortam sağlayarak, girişimci, düşünme becerisi gelişmiş sağlıklı bireyler yetiştirmek.								
<b>Hedef 1.2</b>	Okulumuzda sosyal, kültürel ve sportif faaliyetlerin sayısını ve niteliđi artırılarak öğrencilerimizin gelişimine katkısı sağlanacaktır.								
<b>Performans Göstergeleri</b>	<b>Hedefe Etkisi*</b>	<b>Başlangıç Deđeri**</b>	<b>2024</b>	<b>2025</b>	<b>2026</b>	<b>2027</b>	<b>2028</b>	<b>İzleme Sıklığı</b>	<b>Rapor Sıklığı</b>
PG 1.2.1.Açılan egzersiz, kurs sayısı	25	8	10	12	13	14	15	6 ay	12 ay
PG 1.2.2. Yerel düzeyde katıldığımız yarışma, etkinlik, müsabaka sayısı	25	10	10	11	12	12	13	6 ay	12 ay
PG 1.2.3 Okulda düzenlenen sosyal, kültürel ve sportif etkinlik sayısı	25	20	25	25	25	30	30	6 ay	12 ay
PG 1.2.4 Resmi yazı ile gelen yarışmalara katılım oranı %	25	35	50	60	65	70	75	6 ay	12 ay
<b>Koordinatör Birim</b>	İlgili Müdür Yardımcıları, Rehberlik Servisi, Şube Rehber Öğretmenleri, Zümre Başkanları								
<b>İş birliđi Yapılacak Birimler</b>	Aileler, Sivil Toplum Kuruluşları, Belediye, Muhtarlıklar								
<b>Riskler</b>	*Açılan kursların bir kısmı Halk Eđitim Merkezi aracılığı ile açıldığından farklı öğretmen/antrenörler tarafından kurs verilmektedir. Okul dışı mekanlarda yapılan kursların denetimi her zaman mümkün olmamaktadır. *İl düzeyinde yapılan müsabaka ve yarışmalara en etkin bir şekilde katılım sağlanmaya çalışılmaktadır ancak müsabakalara gidecek araç konusu her zaman sıkıntı oluşturmaktadır.								
<b>Stratejiler</b>	S1 Voleybol, Basketbol,Badminton, Atletizm, Öğrencmeyi Öğrenme vb. alanlarda egzersiz ve kurs çalışmalarının planlanması S2. Egzersiz çalışması yapılan alanlarda veya çeşitli spor dallarında il düzeyinde yarışmalara başvurulması S3 Egzersiz çalışması yapılan alanlarda sene sonu etkinlikleri düzenlenmesi S4 Okul içi çeşitli sosyal ve kültürel etkinliklerin düzenlenmesi (Çeşitli, ödüllü yarışmalar, okul pikniđi, yıl sonu etkinlikleri, belirli günler ve haftalar, bahar şöleni, okulumuza özgü projeler vb.) S5 İl Düzeyinde , bölgesel veya ulusal düzeyde çeşitli yarışmalara katılımın sağlanması, eserlerin gönderilmesi S6. Her bir öğrencinin bir kulüp faaliyetinde aktif olarak yer alması sağlanarak kulüp faaliyetlerinin etkinliđi artırılabacaktır. S7. Öğrencilerin seviyelerine uygun olarak toplumsal sorunların çözümüne katkı sağlamak ve farkındalık oluşturmak amacıyla afet ve acil durum, çevre, eğitim, spor, kültür ve turizm, sağlık ve sosyal hizmetler alanlarında toplum hizmeti faaliyetlerine katılımları artırılabacaktır. S8. Okul bünyesinde yarışmalar düzenlenecektir. S9. Diđer kurum ve kuruluşlarla iş birliđi içerisinde yürütülen bilimsel, sosyal, kültürel, sanatsal ve sportif alanlardaki faaliyetler artırılabacaktır. S10. Okul bahçeleri çocukların geleneksel oyunlarla vakit geçirmelerini sağlayacak ve gelişimlerini destekleyecek şekilde etkin olarak kullanılacaktır S11. Okul bünyesinde etkinlikler düzenlenecektir. S12. Öğrencilerin yerel, ulusal ve uluslararası proje ve yarışmalara katılımları teşvik edilecektir. S13. Okul bahçeleri geleneksel çocuk oyunlarına yönelik düzenlenecektir. S14. Öğrenci seviyesine ve öğretim programı kazanımlarına uygun olarak geleneksel çocuk oyunları ders içi etkinliklerde kullanılacaktır.								
<b>Maliyet Tahmini</b>	130000								
<b>Tespitler</b>	*Araç konusundaki sıkıntı çözülebilirse daha fazla etkinlik yapılabilir.								
<b>İhtiyaçlar</b>									



TEMA	Eđitim ve Öğretimde Kalite								
Amaç 2	Öğrencilere medeniyetimizin ve insanlığın ortak değerleriyle çağın gereklerine uygun bilgi, beceri, tutum ve davranışlar kazandırılacaktır.								
<b>Hedef 2.1</b>	Öğrencilerin akademik başarılarıyla birlikte tasarım ve girişimcilik yönlerini artırmaya yönelik bütüncül çalışmalar yürütülecektir.								
<b>Performans Göstergeleri</b>	<b>Hedefe Etkisi*</b>	<b>Başlangıç Deđeri**</b>	<b>2024</b>	<b>2025</b>	<b>2026</b>	<b>2027</b>	<b>2028</b>	<b>İzleme Sıklığı</b>	<b>Rapor Sıklığı</b>
PG 2.1.1. Matematik dersi yıl sonu puanı ortalaması	11	72,14	72,5	72,7	72,9	73	73,5	6 ay	12 ay
PG 2.1.2. Türkçe dersi yıl sonu puanı ortalaması	11	74,95	75	75,25	75,5	75,75	76	6 ay	12 ay
PG 2.1.3 Fen Bilimleri dersi yıl sonu puanı ortalaması	11	76,8	77	77,25	77,5	77,75	78	6 ay	12 ay
PG 2.1.4 Sosyal Bilgiler dersi yıl sonu puanı ortalaması	11	79,14	80	80,25	80,5	80,75	81	6 ay	12 ay
PG 2.1.5 Yabancı dil dersi yıl sonu puanı ortalaması	11	81,84	82	82,25	82,5	82,75	83	6 ay	12 ay
PG 2.1.6 Öğrenci başına okunan kitap sayısı	11	16	17	18	18	20	20	6 ay	12 ay
PG 2.1.7 Okulun katılım sağladığı ulusal ve uluslararası proje sayısı	11	5	5	6	6	6	6	6 ay	12 ay
PG 2.1.8 Bir eğitim ve öğretim yılında yerel, ulusal ve uluslararası proje, yarışma vb. etkinliklere katılan öğrenci oranı (%)	11	20	22	24	25	25	25	6 ay	12 ay
PG 2.1.9 Ortaokul 5. sınıflarda yabancı dil ağırlıklı eğitim alan öğrenci oranı %	11	41	42	42	43	43	43	6 ay	12 ay
<b>Koordinatör Birim</b>	İlgili Müdür Yardımcıları, Zümre Başkanları, Rehberlik Servisi, Şube Rehber Öğretmenleri								
<b>İş birliği Yapılacak Birimler</b>	Aileler, Sivil Toplum Kuruluşları, Belediye, Muhtarlıklar								
<b>Riskler</b>	*Bazı sınıfların akademik düzeylerinin düşük olması *İl Halk Kütüphanesinin okulumuza uzak olması *Üst makamların proje sayısı dayatması nedeniyle idare ve öğretmenlerde meydana gelen isteksizlik								
<b>Stratejiler</b>	S1 Öğrencilerin kazanım eksiklikleri tespit edilerek destekleme ve yetiştirme kurslarıyla akademik yeterliklerinin artırılması sağlanacaktır. S2 Öğrencilerin kompozisyon, resim, şiir vb. yarışmalara katılmaları teşvik edilecek, okul içerisinde yapılan yarışmalarda öğrencilerin ödüllendirilmesi sağlanacaktır. S3 Okul kütüphanesi zenginleştirilecek, öğrencilerin kitap okumasını teşvik edecek etkinlikler düzenlenecektir. S4 Öğrencilerin yerel, ulusal ve uluslararası proje ve yarışmalara katılmaları teşvik edilecektir. S5 Öğrencilerin ortaokul 5.sınıflarda yabancı dil ağırlıklı eğitim almaları sağlanacaktır.								
<b>Maliyet Tahmini</b>	218000								
<b>Tespitler</b>	*5. sınıfta Yabancı dil ağırlıklı eğitim alan sınıflarının akademik başarısı daha yüksektir. *Okulumuz üst yönetimden yazı ile gelen her türlü yarışmaya katılım konusunda öğrencileri teşvik etmektedir.								
<b>İhtiyaçlar</b>									

TEMA	Kurumsal Kapasite									
Amaç 1	Okulun eğitimin temel ilkeleri doğrultusunda niteliğini arttırmak amacıyla kurumsal kapasite geliştirilecektir.									
Hedef 1.1	Kurum personelinin mesleki gelişimlerinin artırılması sağlanacaktır.									
<b>Performans Göstergeleri</b>	<b>Hedefe Etkisi*</b>	<b>Başlangıç Değeri**</b>	<b>2024</b>	<b>2025</b>	<b>2026</b>	<b>2027</b>	<b>2028</b>	<b>İzleme Sıklığı</b>	<b>Rapor Sıklığı</b>	
PG 1.1.1 Hizmet içi eğitim alan yönetici ve öğretmen sayısı	12,5	23	25	27	29	30	32	6 ay	12 ay	
PG 1.1.2 Eğitim alan yardımcı personel sayısı	12,5	1	1	1	1	1	1	6 ay	12 ay	
PG 1.1.3 Uzaktan hizmet içi eğitime katılan öğretmen sayısı	12,5	12	14	15	16	17	18	6 ay	12 ay	
PG 1.1.4 Ulusal ve uluslararası projelere katılım sağlayan öğretmen sayısı	12,5	17	20	20	20	20	20	6 ay	12 ay	
PG 1.1.5 Öğretmenlere yönelik düzenlenen eğitim sayısı	12,5	2	3	4	4	5	5	6 ay	12 ay	
PG 1.1.6 Yöneticilere yönelik düzenlenen eğitim sayısı	12,5	0	1	1	2	2	2	6 ay	12 ay	
PG 1.1.7 Yüksek lisans eğitimini sürdüren/ tamamlayan öğretmen ve yönetici sayısı	12,5	6	6	7	8	9	10	6 ay	12 ay	
PG 1.1.8 Düzenlenen Zümre Öğretmenler Kurulu toplantısı sayısı	12,5	3	5	5	5	5	5	6 ay	12 ay	
<b>Koordinatör Birim</b>	İlgili Müdür Yardımcıları, Tüm Öğretmenler, Zümre Başkanları									
<b>İş birliği Yapılacak Birimler</b>	İl MEM ARGE, Sivil Toplum Kuruluşları									
<b>Riskler</b>	*Öğretmenlerin hizmetiçi eğitime alındığı zamanlarda derslerin aksaması *Öğretmenlerin ders saati dışında okulda kalmak istememesi *Toplantının/etkinliğin yapılacağı gün mutlaka desu olmayan veya herhangi bir nedenle okulda bulunmayan öğretmenin olması									
<b>Stratejiler</b>	S1 Okul yöneticilerinin ve öğretmenlerin mesleki gelişim ihtiyaçları tespit edilerek bu ihtiyaçları gidermeye yönelik bir mesleki gelişim planı hazırlanacaktır. S2 Bakanlık, diğer kurum ve kuruluşlarla yapılan iş birlikleri kapsamında yardımcı personelin görev alanı ile ilgili iş başı eğitim almaları sağlanacaktır. S3 Okul öğretmenlerinin alanlarında mesleki gelişimlerini ve öğretmenlik yeterliklerini geliştirmek için mahalli ve merkezi düzeyde eğitim almaları sağlanacaktır. S4 Okul yöneticilerinin ve öğretmenlerin dijital platformlar aracılığıyla verilen eğitimlere katılmaları teşvik edilecektir. S5 Okul personelinin motivasyon, iş doyum ve kurumsal bağlılık düzeylerini artıracak çalışmalar yapılacaktır.									
<b>Maliyet Tahmini</b>	57500									
<b>Tespitler</b>	*Aslında bir çok etkinlik ve eğitim yapılmakta ancak imza altına alınmamaktadır. yapılan çalışmaların tutanağa bağlanması imza altına alınması gerekmektedir.									
<b>İhtiyaçlar</b>										

TEMA	Kurumsal Kapasite								
Amaç 1	Okulun eğitimin temel ilkeleri doğrultusunda niteliğini arttırmak amacıyla kurumsal kapasite geliştirilecektir.								
Hedef 1.2	Eğitim ve öğretimin sağlıklı ve güvenli bir ortamda gerçekleştirilmesi için okul sağlığı ve güvenliği geliştirilecektir.								
Performans Göstergeleri	Hedef Etkisi*	Başlangıç Değeri**	2024	2025	2026	2027	2028	İzleme Sıklığı	Rapor Sıklığı
PG 1.2.1 Okulda yaşanan kaza sayısı	14,25	6	6	5	4	4	4	6 ay	12 ay
PG 1.2.2 Bağımlılıkla mücadele ile ilgili konularda eğitim alan öğrenci ve öğretmen sayısı	14,25	248	270	280	290	300	350	6 ay	12 ay
PG 1.2.3 Akran zorbalığı ve siber zorbalıkla ilgili konularda eğitim alan öğretmen, öğrenci ve veli sayısı	14,25	937	950	950	950	950	950	6 ay	12 ay
PG 1.2.4 Sağlıklı beslenme ve obezite ile ilgili konularda verilen eğitim alan öğrenci, öğretmen ve veli sayısı	14,25	684	700	710	720	730	750	6 ay	12 ay
PG 1.2.5 Hijyen, gıda güvenliği, bulaşıcı hastalıklar ile ilgili konularda verilen eğitim alan öğrenci, öğretmen ve personel sayısı	14,25	684	700	710	720	730	750	6 ay	12 ay
PG 1.2.6 Sivil savunma eğitimlerine katılan öğrenci ve öğretmen sayısı	14,25	930	950	950	950	950	950	6 ay	12 ay
PG 1.2.7 Afet ve acil durum tatbikat sayısı	14,25	3	2	2	3	3	3	6 ay	12 ay
<b>Koordinatör Birim</b>	İlgili Müdür Yardımcıları, Rehberlik Sevisi, sivil Savunma Kulübü, Şube Rehber Öğretmenleri								
<b>İş birliği Yapılacak Birimler</b>	İl MEM ARGE, Sivil Toplum Kuruluşları								
<b>Riskler</b>	*Fazla sayıda tatbikatın yapılması öğrencilerin konuya daha az önem vermesine neden olabilir.								
<b>Stratejiler</b>	S1 Eğitim ortamları iş sağlığı ve güvenliği yönergesine uygun hâle getirilecektir. S2 Öğrenci, öğretmen ve velilerde farkındalık oluşturmak için bağımlılıkla mücadele, akran zorbalığı, siber zorbalık, sağlıklı beslenme ve obezite, hijyen, bulaşıcı hastalıklar ve gıda güvenliği gibi konularda alan uzmanları ile iş birliğinde eğitimler düzenlenecektir. S3 Doğa, insan ve teknoloji kaynaklı (deprem, sel, heyelan, yangın, çığ ve salgın hastalıklar vd.) afetlere karşı gerekli tedbirlerin alınması için çalışmalar yapılacaktır. S4 Doğa, insan ve teknoloji kaynaklı (deprem, sel, heyelan, yangın, çığ ve salgın hastalıklar vd.) konularında alan uzmanları ile iş birliğinde öğretmen ve öğrencilere farkındalık eğitimleri verilecektir. S5 Okulun afet ve acil durum eylem planının güncel tutulması sağlanacaktır. S6 Afet ve acil durum tatbikatları düzenlenecektir.								
<b>Maliyet Tahmini</b>	40000								
<b>Tespitler</b>	*Kaza sayısı olarak okulumuzdan 112nin aranarak yetkili kişilerin okula gelmesi baz alınmıştır.								
<b>İhtiyaçlar</b>									

TEMA	Kurumsal Kapasite								
Amaç 2	Okulumuzun mevcut beşeri, fiziki ve mali alt yapı eksikliklerini gidererek, yönetim ve organizasyon yapısını çağın gereklerine uygun ve daha etkin hale getirmek								
Hedef 2.1	Okulumuzun fiziki imkanları geliştirilecektir.								
Performans Göstergeleri	Hedefe Etkisi*	Başlangıç Değeri**	2024	2025	2026	2027	2028	İzleme Sıklığı	Rapor Sıklığı
PG 2.1.1 İyileştirilen fiziki mekân sayısı.	14,25	4	5	5	5	5	5	6 ay	12 ay
PG 2.1.2 Okul bahçesinde görsel olarak yapılan düzenleme sayısı	14,25	5	5	5	5	5	5	6 ay	12 ay
PG 2.1.3 Okulun iç kısmında görsel olarak yapılan düzenleme sayısı	14,25	3	3	3	3	3	3	6 ay	12 ay
PG 2.1.4 Okulda bir eğitim ve öğretim yılında geleneksel çocuk oyunlarına yönelik olarak düzenlenen alan/mekan sayısı.	14,25	5	5	5	5	5	5	6 ay	12 ay
<b>Koordinatör Birim</b>	İlgili Müdür Yardımcıları, Sosyal Etkinlikler Kurulu, Beden Eğitimi Zümresi								
İş birliği Yapılacak Birimler	Muhtarlıklar, Sivil Toplum Kuruluşları, Okul Aile Birliği								
Riskler	*Ödenek konusunda yaşanabilecek sıkıntılar. *Okul bahçemizin dersten sonrada kullanıma açık olması nedeniyle düzenlenen alanlarda meydana gelebilecek olumsuzluklar. *Okulumzun fiziki mekan olarak büyük olması,100 den fazla bağımsız bölüm/odasının olması								
Stratejiler	S1 Fiziki mekânların (derslikler, spor salonu, kütüphaneler, atölyeler vb.) iyileştirilmesi için kamu idareleri, belediyeler ve işverenlerle iş birlikleri yapılacaktır. S2 Okul bahçeleri geleneksel çocuk oyunlarına yönelik düzenlenecektir. S3 Eğitim- öğretim yılı içerisinde okullarda geleneksel çocuk oyunları şenliği yapılacaktır S4 Okul bahçesini güzelleştirmeye yönelik çalışmada yapılacaktır S5 Sınıfların görsel olarak düzenlenmesi sağlanacaktır S6 Koridorların öğrencilerin ilgisini çekecek şekilde düzenlenmesi sağlanacaktır								
Maliyet Tahmini	2200000								
Tespitler	*Okulumuzun bahçesi öğrenci sayısına göre yetersiz olduğu için bahçede çok fazla düzenleme yapma şansı bulunmamaktadır.								
İhtiyaçlar									

TEMA	Kurumsal Kapasite									
Amaç 2	Okulumuzun mevcut beşeri, fiziki ve mali alt yapı eksikliklerini gidererek, yönetim ve organizasyon yapısını çağın gereklerine uygun ve daha etkin hale getirmek									
<b>Hedef 2.2</b>	İhtiyaca yönelik beşeri altyapının sağlanması ile mevcut insan kaynaklarının ve yönetimin niteliğini geliştirilecektir. Eğitim sisteminin tüm paydaşları katılımcı bir yaklaşımla karar alma sürecine dahil edilecektir,Okulumuzun geçmişi ile ilgili veri tabanı oluşturulacak, Diploma örneği, tasdikname vb. belgeleri almak üzere gelenlere yardımcı olmak üzere kayıtlar veri tabanına aktarılacaktır.									
<b>Performans Göstergeleri</b>	<b>Hedefe Etkisi*</b>	<b>Başlangıç Değeri**</b>	<b>2024</b>	<b>2025</b>	<b>2026</b>	<b>2027</b>	<b>2028</b>	<b>İzleme Sıklığı</b>	<b>Rapor Sıklığı</b>	
<b>PG 2.2.1 Öğrencilerimizden, velilerimizden, öğretmenlerimizden gelen isteklerin karşılama oranı (%)</b>	16,6	70	73	75	77	80	80	6 ay	12 ay	
<b>PG 2.2.2 Bireysel Görüşme Yapılan Veli Sayısının Genel Veli Sayısına Oranı %</b>	16,6	35	40	42	44	46	48	6 ay	12 ay	
<b>PG 2.2.3 Okul Aile Birliği Yönetim Kurulu Toplantı Sayısı</b>	16,6	5	6	6	6	6	6	6 ay	12 ay	
<b>PG 2.2.4 Sınıf Başkanları Toplantı Sayısı</b>	16,6	2	4	4	6	6	6	6 ay	12 ay	
<b>PG 2.2.5 Okulumuzun geçmiş dönemle ilgili kayırlarının dijital ortama aktarılma oranı (%)</b>	16,6	20	25	30	35	40	50	6 ay	12 ay	
<b>PG 2.2.6 Okul web sitesinde yapılan haber sayısı</b>	16,6	16	32	32	32	32	32	6 ay	12 ay	
<b>Koordinatör Birim</b>	İlgili Müdür Yardımcıları, Sosyal Etkinlikler Kurulu, Beden Eğitimi Zümresi									
<b>İş birliği Yapılacak Birimler</b>	Muhtarlıklar, Sivil Toplum Kuruluşları, Okul Aile Birliği									
<b>Riskler</b>	*Veli randevu sisteminin velilerimiz tarafından tam olarak kullanılamaması *Sosya ekonomik ve kültürel olarak farklı düzeyde veli ve öğrenci profilimizin olması *Öğretmenlerimizin web 2 araçlarına aşına olmaması									
<b>Stratejiler</b>	S1 Yöneticilere, velilere ve çalışanlara iletişim kanallarının açık olmasının sağlanması S2 Bireysel veli görüşmelerinin yapılması S3 Okul kurul komisyonlarının (Aile birliği genel kurul, yönetim kurulu, sınıf başkanları, öğretmenler kurulu vs) şeffaf olarak toplanması ve kararlarının mevzuat çerçevesinde erişime açık olması S4 Okul web sitesinin düzenli olarak güncellenmesi S5 Okulumuzun geçmiş dönem arşivi ile ilgili excell veri tabanı oluşturulması									
<b>Maliyet Tahmini</b>	50000									
<b>Tespitler</b>	*google drive kullanılarak kendileri ile ilgili bilgilere tüm paydaşlarımızın ulaşması sağlanmaktadır.									
<b>İhtiyaçlar</b>										

## MALİYET TABLOSU

	2024	2025	2026	2027	2028	Toplam Maliyet
Eğitim-Öğretime Erişim ve Katılım / Hedef 1.1	10000	12500	15000	17500	20000	75000
Eğitim-Öğretime Erişim ve Katılım / Hedef 2.1	12000	14000	16000	19000	25000	86000
Eğitim-Öğretime Erişim ve Katılım / Hedef 2.2	8000	12000	16000	20000	24000	80000
Eğitim-Öğretime Erişim ve Katılım / Hedef 2.3	230000	50000	60000	75000	10000	425000
Eğitim-Öğretime Erişim ve Katılım / Hedef 2.4	5000	7500	10000	12500	15000	50000
Eğitim ve Öğretimde Kalite / Hedef 1.1	57400	64600	71800	79000	86200	359000
Eğitim ve Öğretimde Kalite / Hedef 1.2	15000	20000	25000	30000	40000	130000
Eğitim ve Öğretimde Kalite / Hedef 2.1	23000	30000	40000	50000	75000	218000
Kurumsal Kapasite / Hedef 1.1	5000	7500	10000	15000	20000	57500
Kurumsal Kapasite / Hedef 1.2	3000	5000	7000	10000	15000	40000
Kurumsal Kapasite / Hedef 2.1	250000	300000	400000	500000	750000	2200000
Kurumsal Kapasite / Hedef 2.2	5000	7500	10000	12500	15000	50000
<b>TOPLAM</b>	<b>623400</b>	<b>530600</b>	<b>680800</b>	<b>840500</b>	<b>1095200</b>	<b>3770500</b>

## İZLEME VE DEĞERLENDİRME

Elde edilen veriler sonucunda her yıl 31 Aralık tarihi itibari ile izleme sonuçlarına yönelik değerlendirme yapılarak, negatif eğitim gösteren veya iyileştirmeye açık performans göstergeleri için, ilgili müdür yardımcısı ve sorumluların gerekli önlemleri almasına yönelik faaliyetlerin artırılması istenecektir.

SEHİT SİNAN BİLİR ORTAOKULU 2024-2028 STRATEJİK PLANI

Adı Soyadı	Ünvanı	Kuruldaki Görevi	İmzası
Hasan KAZANCI	Okul Müdürü	Başkan	
Mehmet ŞAHİN	Müdür Yardımcısı	Üye	
Ceyda DEMİREZEN	İngilizce Öğretmeni	Üye	
Aysel İÇMEZ	Okul Aile Birliği Başkanı	Üye	
Gülin KARAN	Okul Aile Birliği Üyesi	Üye	

OLUR.

...../...../2024

.....

.....